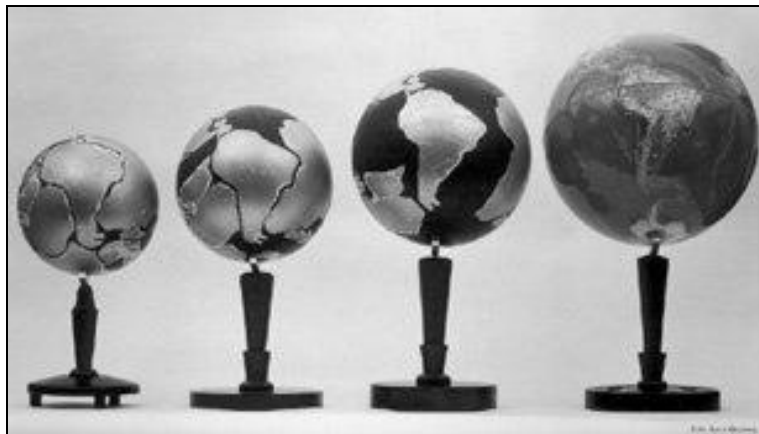


Körperliche Veränderungen während des Dimensionswechsels: <http://www.spiritart.at/lichtprozess.htm>

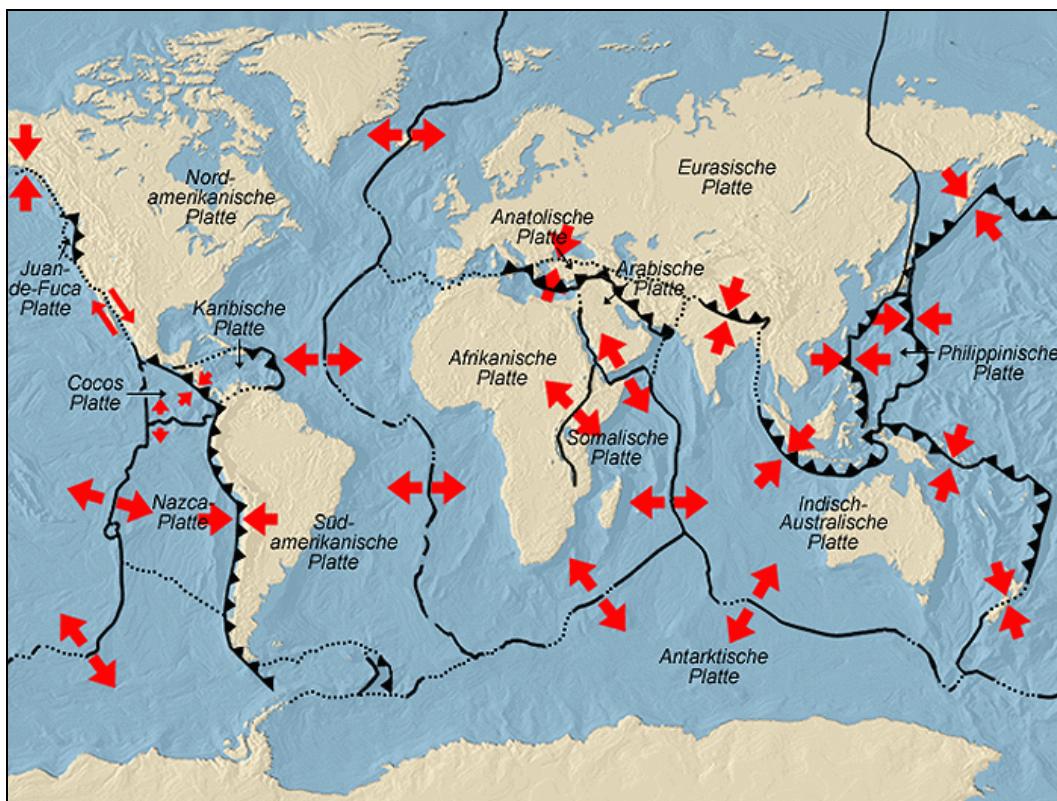
Im Moment spielen sich parallel zur massiven Reduzierung des Erdmagnetfeldes und zur Steigerung der Sonnenstürme, was beides zur Zunahme der kosmischen Strahlung auf der Erde führt, unzählige gesundheitliche Phänomene ab, von deren Ursachen und Zusammenhängen kein Arzt weiß

Unser Körper wird nämlich von kohlenstoff-basiert auf kristallin (siliziumbasiert) umgestellt.
Was gerade passiert:

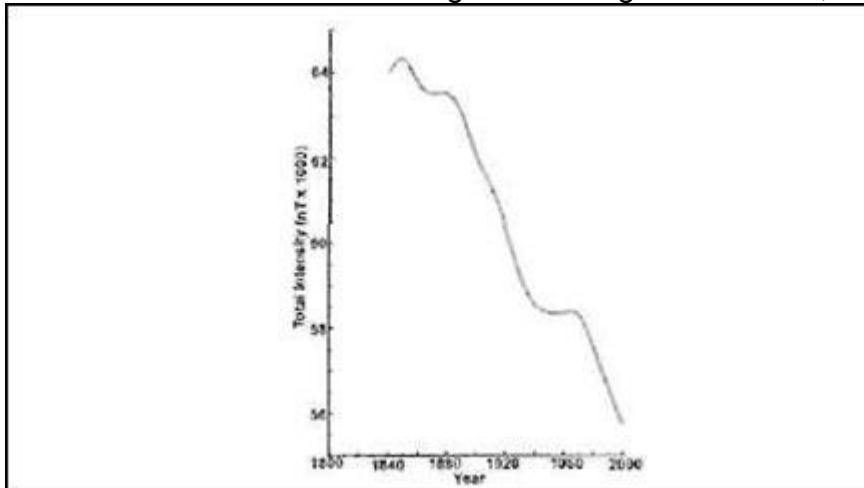
die Erde wächst,



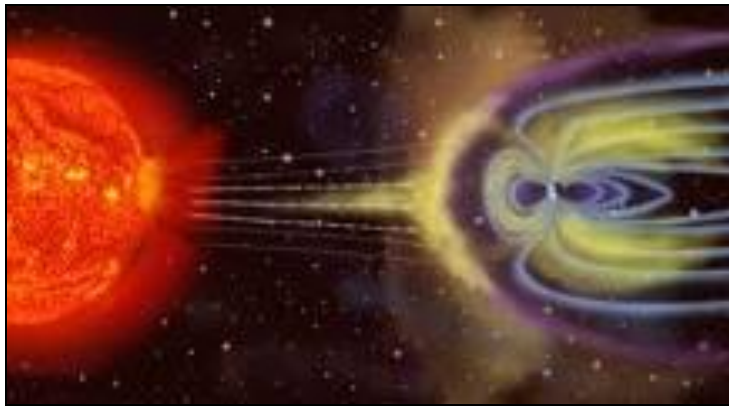
überall reißen die Platten auf,



die Dichte nimmt ab, und damit die Gravitationskraft. Daraufhin sinkt das Magnetfeld ab, ein Poleshift = Pol-Verschiebung ist im Gange/steht bevor,



Die seit Februar 2011 begonnenen Sonnenfleckenaktivitäten verstärken sich ständig



Und können aufgrund des abgeschwächten Magnetfeldes auch viel massiver auf die Erde auftreffen. Es handelt sich um elektromagnetische Teilchenströme. Unser Gehirn und Herz werden davon stark beeinflusst (EEG,EKG)

Im Moment spüren wir alle mehr oder weniger folgende Symptome:

Die Hormone scheinen verrückt zu spielen, die Leber und Milz arbeiten auf Hochtouren (Verarbeitung und Entgiftung), die Bronchien bilden sehr viel Schleim über Nacht, Asthma wird schlechter (es fehlt das Cortison).

Die Verdauung geht rasch, wir vertragen viele Speisen nicht mehr (Insulin, TSH... und andere stoffwechsel-regulierende Hormone sinken ab), wir leiden plötzlich an Lactose-, Fruktose- oder Histamin-Intoleranz...und vielem anderen.

Immer mehr bisher überzeugte Fleischesser merken, dass ihnen plötzlich vor Fleisch graust. Wenn wir uns immer mehr direkt von Licht ernähren können (unsere roten Blutkörperchen ähneln nicht zufällig dem Chlorophyll der Pflanzen), brauchen wir weder Tiere noch Pflanzen als Nahrungsquelle mehr. Fleisch war sowieso immer nur die Nahrung der grobstofflichen, kriegerischen, jagenden oder sonst auf und in der Erde (Bergbau) schwer körperlich arbeitenden Menschen, die oft scheinbar keine andere Wahl hatten, es war die Nahrung, die uns in 3-D gehalten („geerdet“) hat, ein Symbol für die tiefste und härteste Ebene der Erfahrungen. Diese wollten wir ja durchleben. Nun lassen wir sie zurück...

Es passieren 3 Umschaltungen vom Herz auf die Zellen:

1. Abschnitt: Fieber, eine Art Schnupfen, Enge im Brustkorb, „Flügelschmerzen“ unterm Schulterblatt, Adrenalin erhöht Herzfrequenz und Schlagkraft > macht Angst. Schwäche auf der Lunge, Angst zu ersticken, Druck in den Stirnhöhlen, Ohren und Zähnen und der Niere (Urin dickflüssig, dunkel, übelriechend).

Die Organe werden über die neue DNA umgebaut >dieser hohe „Zellumsatz“ führt zu massiver Übersäuerung (und belastet daher auch die Nieren sehr)> der Körper sucht nach zusätzlichen Ausscheidungsmöglichkeiten> Hautrötung und Jucken. Auch die Schleimhäute (Vagina, Anus) brennen deshalb.

Der Magen fühlt sich total überlastet mit der Verdauung der Speisen, obwohl der Hunger zunimmt. Wir nehmen zu ohne ersichtlichen Grund, Zähne werden locker. Schmerzen in Wirbelsäule und Rippenbereich, schiefes Gesicht. Kreislaufbeschwerden, Drehschwindel (2 oder mehr Realitäten überlagern sich, das überfordert unsere 3-D-Sinne)

2. Abschnitt: Hier kann es zu fast völliger Appetitlosigkeit kommen, zum Wunsch sich mit Bittersalz völlig zu entleeren, sich nur im Wald und in frischer Luft aufzuhalten.

Kälteschauer, Anschwellen der Venen, Druck auf Nasenwurzel, durch die neuen Sinne riecht man viel mehr (auch Unangenehmes, Fauliges).

Nochmalige Gewichtszunahme um 3 - 7 kg (geht dann alles wieder weg)

3. Abschnitt: Die Sinne verfeinern sich weiter, wir riechen, hören, schmecken auf Entfernungen, merken schon lange bevor einen wer Lieber besuchen kommt oder anruft die Kontaktaufnahme. Schäumende Liebesenergie fließt vom Herz zu den Füßen. Blähungen und ein Summen unter der Haut. Motorische Störungen und eine Haut, die wie tot aussieht. Der Körper, das Herz beginnt zu denken. Vorher wollen die mentalen Gedanken nicht still stehen, das Ego rotiert noch mal, gefolgt von geistiger Leere.

Noch entziehen sich die neuen Fähigkeiten unserer (mental) Kontrolle.

Medialität, Telekinese, Telepathie, Hellsichtigkeit und die Fähigkeit, nahrungslos zu leben, werden wieder erwachen. Unser Körper wird sich leichter anfühlen, unser Sehen, unser Gehör geschärft sein. Geschmack, Gerüche und Berührungen werden wunderbar sein. Die üblichen Krankheiten und Behinderungen wird es nicht mehr geben.

Spätestens jetzt gehören alle Beziehungen des Lebens(*) reflektiert und von jedem Urteil befreit. Und es ist höchste Zeit absolut authentisch zu werden, auch wenn man dann ein paar Bekannte weniger hat (es kommen neue, die zur neuen Frequenz in Resonanz stehen). Die Beschäftigung mit solchen Themen wird aber oft erst möglich, wenn der Darm saniert, die fehlenden Micronährstoffe nachgefüllt, der Körper entgiftet und entsäuert ist (Ein gesunder Geist in einem gesunden Körper) und man genug Ruhe und Dunkelheit um sich hat

(*) Methoden dafür:

Colin Tippling: Radikale Vergebung

Huna: Ho opono pono

Carlos Castaneda: Rekapitulieren (machte man in Höhlen!!)

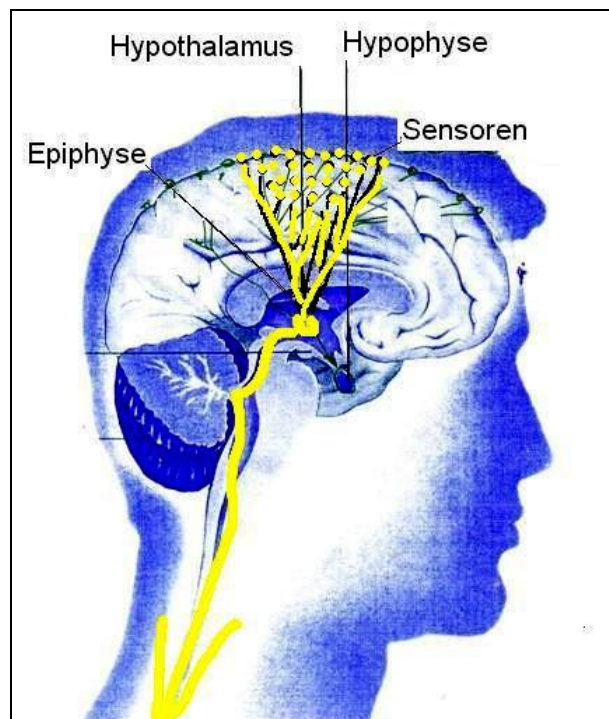
Auch hilfreich: Melatonin+ 200mg Vit B6

1. Hilfe: viel Zitronenwasser trinken, lauwarme Fußbäder, liegen bleiben, Bewegung in der Natur!

Seit 1987 hat der Lichtkörperprozess begonnen:

1) **DNA:** statt nur eine 2-Strang DNA, werden wir nun schrittweise höhertransformiert, bis wir wieder über eine höherdimensionale 1+12-Strang-DNA verfügen können (wie vor den Genetischen Eingriffen am Ende des Atlantischen Zeitalters). Diese DNA-Stränge waren immer in unseren Zellen, aber inaktiviert durch Inhibitor-Proteine, Implantate, isolierende Lichthüllen. Die Medizin nannte das scheinbar sinnlos in den Zellen gelagerte Material, das keine Funktion zu haben schien „junk-DNA“ Als gäbe es im göttlichen Plan „Junk“, damit erlangen wir Zugang zu höheren Fähigkeiten, und unsere Zellen und Organe werden schrittweise nach dem Bauplan der neu verfügbaren DNA umgebaut. Das ist sehr anstrengend und energieraubend> wir brauchen viel Ausruhen.

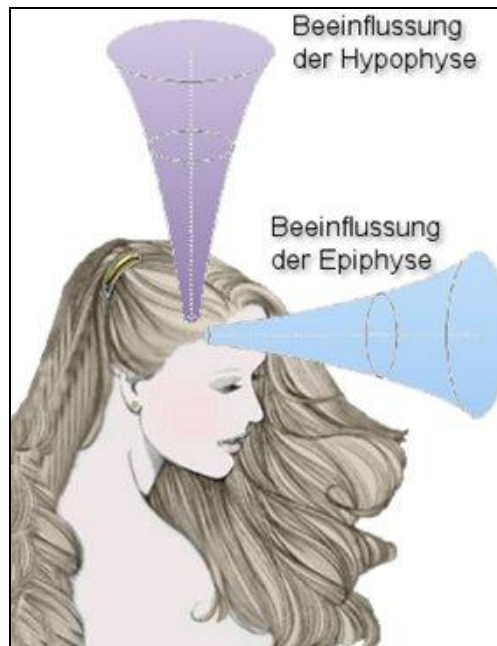
2) **Hirnanhangsdrüsen:** Früher war die **Hypophyse (3.Auge)**, nun wird die **Epiphyse (Kronenchakra)** das Steuerorgan



statt der bisher in der Medizin hauptsächlich bekannten Hormonsteuerung der Drüsen und Organe des Körpers werden wir wieder eine reine Lichtsteuerung haben, statt dem materiellen Stoffwechsel wieder Photosynthese/Lichtnahrung. Die Zellen untereinander hatten immer Lichtkommunikation (Meridiane... Akupunktur basiert darauf!).

Die Hypophyse, das 3. Auge oder „Ajna-Chakra“ war auch immer schon für „übersinnliche“ Fähigkeiten, für Visionen und Färbung der Gefühle zuständig, aber nur, wenn man sie stimulierte (Meditationen, Energiearbeit, Traumarbeit, psychedelische Substanzen). Die Stimulierung führt zu Frequenzveränderung, ev. auch zu Phasenverschiebung, wodurch wir plötzlich „Gegenstände“ ebensolcher Frequenz/Phase sehen können, die vorher zwar da waren, aber von unseren normalen „Messinstrumenten“ (Augen) nicht wahrgenommen werden konnten, weil die auf andere Frequenzen geeicht sind....

Solche aktivierten 3. Augen waren selten, traten aber gelegentlich nach Schockerlebnissen auf, und waren bei wenigen Menschen von Geburt an aktiv. Manche davon konnten kontrolliert damit umgehen, andere wurde von ihren Visionen überfallen. Im besten Falle wurden sie als „Seher“ erkannt, sonst galten sie als geisteskrank.



Die Epiphyse war ursprünglich 3cm groß, ist aber nun auf 3-5 mm degeneriert. Die Medizin sieht in ihr das Steuerorgan des Schlaf/Wach-Rhythmus. Sie produziert Melatonin, wenn es ganz dunkel ist um uns. Da das in der heutigen Welt seit der technischen Beleuchtungsmöglichkeiten mit auch nachts taghell erleuchteten Strassen, und durch die von großen Fenstern lichtdurchfluteten Räume nur noch selten der Fall ist, wird weniger davon produziert und die Drüse schrumpft daher.

Laut wissenschaftlichen Untersuchungen ist die Melatonin-Produktion bei Kindern wesentlich höher als bei Erwachsenen und wie man sicherlich weiß, erleben sie auch intensivere Träume oder sind von Natur aus empfänglicher für außersinnliche Wahrnehmungen. Kinder werden aber in der Regel auch früh abends ins Bett geschickt und oftmals in ziemlicher Dunkelheit schlafen gelegt. Die Zirbeldrüse kann also sehr aktiv sein.

Sie kann aber noch viel mehr, sie steuert auch:

- das Wachstum und die körperliche Entwicklung
- die Fortpflanzung
- die Körpertemperaturkontrolle
- die Nierenfunktion
- den Schlaf-Wach-Rhythmus
- die Kontrolle und Vernichtung so genannter "Stressoren" (Stress-auslösender Substanzen wie die in den Nebennieren produzierten Corticosteroide)
- den Schutz der DNA in den Körperzellen vor Veränderungen durch Viren und Karzinogene (krebsauslösende Vektoren)
- die Vernichtung so genannter "freier Radikale" (Moleküle mit einem freien Sauerstoffatom, die eine Schädigung der Zellmembran verursachen und Krebs hervorrufen können) als eines der wirksamsten "Antioxidanzien" und
- die Energieerzeugung in den Zellen und den Energiefluss im ganzen Organismus durch die Umsetzung des Schilddrüsenhormons T4 zu T3, einer hochenergetischen Form der in der Schilddrüse produzierten Thyreoidhormone
- das Immunsystem, das "feindliche Vektoren" und Erreger sofort und zielsicher entdeckt und vernichtet den Alterungsprozesses

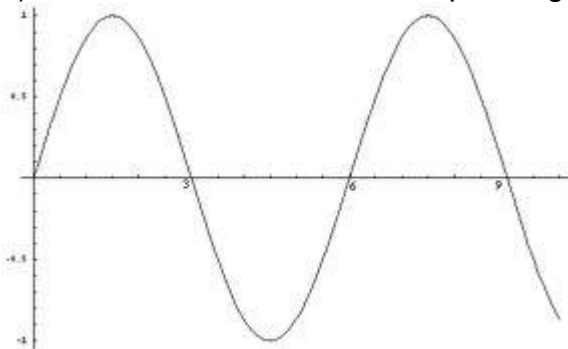
3) „Osteoporose“: (=Verringerung der Knochendichte): in einer feinstofflicheren Welt mit lichterem, größeren Körpern (wir werden statt 140 cm im Mittelalter nun durchschnittlich 175 cm groß) muss die Dichte der festen Bestandteile natürlich auch geringer werden. Das bedeutet noch nicht, dass die Knochen leichter brechen. Wenn sie elastisch genug sind, und die umgebende Muskulatur gut trainiert ist, passiert gar nichts.

Fasten macht den Körper auch feiner.

Auch die Erde wird größer und weniger dicht > Magnetfeld nimmt deshalb auch ab

4) Schilddrüse: die Steuerhormone aus der Hypophyse (TSH) korrelieren schon länger nicht mehr mit den peripheren Hormonen in der Blutbahn (FT3, FT4), auch nicht mit den Symptomen der Menschen, die Rückkopplung zur Hypophyse geht zu Ende. Wenn man keine Symptome hat, die eindeutig auf eine Unter- oder Überfunktion hinweisen, sollte man nicht mit Hormontabletten eingreifen.

5) Blutdruck: der zweite (diastolische) Wert steigt seit 25 Jahren im Vergleich zum ersten (systolischen), es handelt sich um eine Adaptierung an den Polsprung mit seiner



Die unterschiedlichen Energien springen dann auf die gegenüberliegende Seite. Es ist so, als würdest du vom rechten Ufer auf das linke hinüber springen, weil es keine Brücke gibt. Es macht aber keine Wertung, ist nicht besser oder schlechter, nur anders. So wie halt bisher in Australien Weihnachten im Hochsommer war....

6) Menstruationsunregelmäßigkeiten: (waren ja auch hormonell gesteuert) sehr viele Aborte, Todgeburten, rapid sinkende Fruchtbarkeit. (auch Folge von Eugenikprogrammen). In Zukunft werden wir bewusst mit den Seelen, die sich inkarnieren wollen vereinbaren, ob wir ihre Eltern sein wollen > bewusste Geburtenregelung, dazu ist keine Menstruation mehr nötig, auch diese Form der Geburten nicht mehr.

7) Tagesschläfrigkeit: Ursachen: 1) Umkehr/Verschiebung von Tag und Nacht bei einem Polshift. Wenn das alte System (Magnetfeld, Wirtschaft,...) auf Null heruntergefahren wird, muss man sich energielos fühlen, wir sind ja energetisch ein Teil davon > sich viel Ruhe gönnen! Hektische Aktivitäten in 3D machen sowieso nicht mehr viel Sinn...

8) Aura vergrößert sich.> unsere Häuser werden größer, der m²-Bedarf des Einzelnen steigt

9) Menschen werden durchschnittlich größer und älter als noch vor 100 Jahren.

10) Sehkraft-Veränderungen: alle sehen verschwommen, sowohl in Nähe als auch Ferne oder wechselnd, müssen ständig die Augen reiben, auch nachts, der Augenarzt findet keine

Veränderung der Dioptrien zahl, und doch weiß man nimmer, soll man die Brillen aufsetzen oder abnehmen, die Linsen sind auch nicht besser...
Unsere „Messinstrumente“, für Licht (die Augen) müssen sich erst an die neuen Frequenzen neuer Realitäten und die hohe Lichtdichte der Sonneneruptionen anpassen.

11) Lebensmittelintoleranzen nehmen zu: Stress> Mangel durchblutung> Dysbiose> Toxinentstehung, leaky gut...mit manchmal dramatischen Auswirkungen (z.B. plötzliche Herztodesfälle). Also unbedingt Stress loslassen....Bereitet uns aber auch darauf vor uns auf Lichtnahrung umzustellen.

12) Zunahme von spastischem Husten/Asthma/ Keuchhustenepidemien: = Todes-Angst einerseits und diesem alten System und seinen Machern „was husten wollen“

13) Veränderungen im Immunsystem:

Wir kehren aus dem Ego-ismus, der Einsamkeit zurück zur kosmischen Gemeinschaft, aus ICH wird WIR , d.h. wir brauchen keine Konkurrenz, kein Überleben des Stärkeren mehr, keine Anti-Körper oder Antibiotika. Wir kooperieren wieder bewusst mit allen lebenden Wesen (v.a. mit den Einzellern in und um uns = Bakterien, ...), was wir an sich unbewusst eh immer mit dem allergrößten Teil von ihnen getan haben, sonst hätten wir nicht leben können!
Isoliert (steril)>> endet, es beginnt die Symbiose, (Probiotika)

Wie können wir das auf körperlicher Ebene unterstützen?

- 1) **Viel in die Natur, sich viel Ruhe und Stille** gönnen um in die eigene Mitte zu kommen. **Meditationen, Mantren singen, liebevolle Gemeinschaft leben (Zärtlichkeit). DUNKELHEIT („Höhlen“ schaffen)**
(hektische systemerhaltende Aktivitäten in 3D zahlen sich eh nicht mehr aus, weder für diesen Job, noch für dieses Geld, noch für ein neues Haus, die Pension oder sonst was)
- 2) **Entgiften**, innere (Darmreinigung, Ölziehen...) und äußere **Reinigung** (Sauna, Duschen, Schwimmen), **Fasten, mit Genuss essen, lichtvolle Nahrung** (v.a. Obst, Gemüse, Nüsse > green smoothies, Lichtnahrung), viel reines Wasser
- 3) **Die neue entstehende Struktur fördern: Silicea HP**